
2026년 정책 방향 및 주요 업무계획



제주특별자치도농업기술원

동부농업기술센터



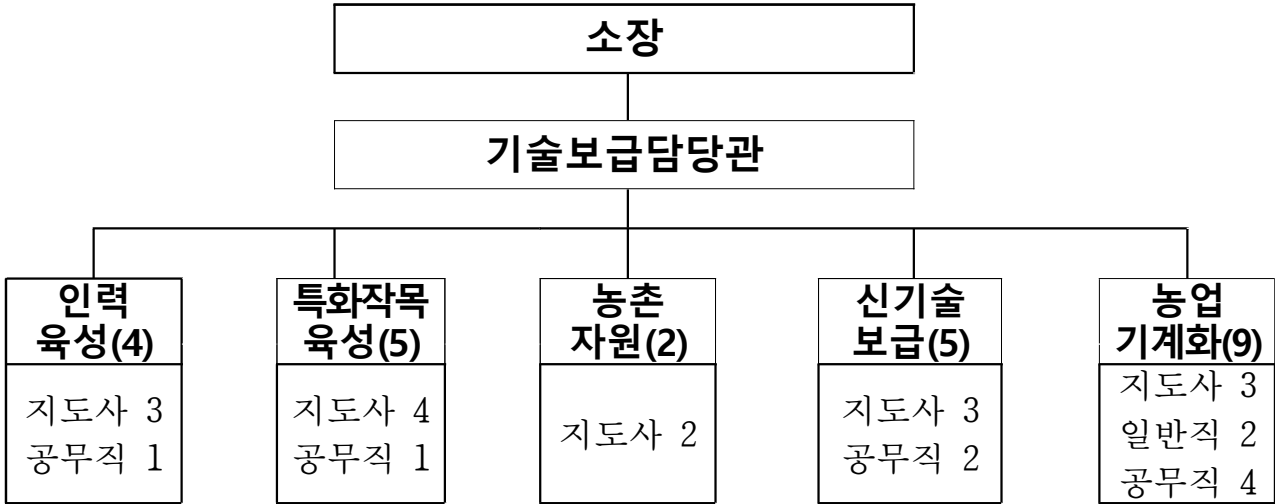
목 차



I. 일반현황	1
1. 기구 및 정·현원	1
2. 2026년 재산 및 예산 현황	1
3. 주요 기능	2
II. 2025년 성과와 과제	3
1. 2025년 주요성과	3
2. 미흡한 점	4
3. 향후 과제	4
III. 2026년 정책 방향	5
IV. 2026년 핵심사업	6
V. 2026년 주요업무계획	8
VI. 2026년 주요 투자사업 현황	13
VII. 동부지역 농업 현황	14

1. 일반현황

[기구] 1담당관 5팀 27명



* 27명(지도관 2, 지도사 15, 일반직 2, 공무직 8)

[정·현원] 정원 30명 · 현원 27명

(2026. 1월 기준, 단위: 명)

구 분	계	연구·지도직						일반연구지도		일반직		공무직			
		농업 연구관	농업 연구사	농촌 지도관	농촌 지도사	연구관 지도관	연구사 지도사	5급 이상	6급 이하	5급 이상	6급 이하	시설	농림 환경	관광 교통	
동부농업	정원	30			2	16				1		2	1	8	-
기술센터	현원	27			2	14				1		2	1	6	1

주요재산 현황

구 분	토지	건물						시설 하우스
		계	청사	농기계 임대사업소	농촌생활 과학관	친환경농업 기술개발실	미생물 배양실	
면 적	50,045㎡	5,691㎡	1,628㎡	3,065㎡	525㎡	198㎡	275㎡	4,070㎡

2026년 예산 현황

○ 예산 총괄: 1,834.5백만 원

- 국비 326. 6, 도비 1,429.8, 기타 78.1 (전년대비 △831.3백만 원△31.2%)

주요기능

인 력 육 성

- 농촌지도사업 주요 업무계획 수립, 시행 및 평가, 지도기반조성
- 농업인 학습단체, 품목농업인연구회, 청년농업인 육성
- 세입·세출 예산의 편성, 결산 및 시설물 안전 관리 등

특 화 작 목 육 성

- 채소, 화훼, 식량작물, 시설환경개선 및 재배기술 지도
- 농업기상재해대응 기술지도 및 주요 농작물 병해충 예찰·방제 지도
- 스마트농업 기술보급 및 새로운 소득작물 도입 발굴

농 촌 자 원

- 지역농업인 전문기술 및 영농교육 추진
- 치유농업 육성 지원 및 농촌융복합산업 활성화
- 농촌자원 소득화 기술지도 및 천연염색·전통식문화 발굴

신 기 술 보 급

- 과수 재배기술 지도 및 지역 특화작물 재배방법 개선 애로기술 실증
- 농업미생물배양실 운영 및 친환경농업기술 확산

농 업 기 계 화

- 농기계 임대사업 운영 및 농작업 생력화
- 농작업 환경개선 및 농업기계 안전교육

II. 2025년 성과와 과제

1 2025년 주요성과

(밭농업 기계화 비용절감 농업 실천 기술보급)

- 밭작물 기계수확 소득작목 육성 및 국내육성품종 확대 보급
 - 참깨 신품종(하니올) 24농가 19ha, 녹두 신품종(산포) 24농가 30.2ha
- 토양선충 예방 및 토양소독 노동력 절감: 1개소, 3ha
 - 선충 방제율 92.7%, 토양소독 노동력 절감 51.6%
- 땅콩 파종방법 개선 기계화 생산단지 조성 및 파종생력화: 1개소, 5.3ha
 - 수확 인건비 절감 88.8%, 2줄재배에 따른 수량 증대 25.9%

(과수 소득작목 안정생산 정착 지원)

- 성산지역 ‘감황’ 키위 안정생산 기술 투입: 34농가 13.2ha
 - 감황 재배 유통 안정생산 기술 교육(2회, 54명) 및 현장건설팅(60농가)
 - 우량묘목 생산 기반 조성(330㎡, 600본), 수꽃가루 생산기반 조성 시범(3개소 0.5ha)
- 과수 상품성 향상 실증: 남진해 장기저장(4C, 90일 저장), 유리조생 토양파복소득 92.8% 향상
- 블루베리 콘베이어식 선별기 보급(2개소): 통돌이식 대비 상품율 21.0% 향상

(농업현장 리더 육성 및 지도사업 소통협력 체계 강화)

- 농업인학습단체 조직활성화를 위한 지원: 6개회(농촌지도자 3, 생활개선회 3)
- 청년농업인 경영역량 강화 교육(4회 31명) 및 자율모임체 조직(1개회 6명)
 - 농림수산식품교육문화정보원 청년농업인 팀 그룹 분야 “최우수상” 수상
- 품목농업인연구회 연찬회 운영 및 활동 평가: 15회 339명(3개 우수연구회)
- 농업기술보급 확산 소통협력 간담회(4회 56명) 및 현장민원 해결 프로젝트 운영(131건)

(전문 농업인력 양성 및 농촌자원 활용 농촌체험 현장 확산)

- 품목별 맞춤형 전문교육: 10과정(감귤, 친환경, 마케팅 등) 44회 2,043명(만족도 97%)
- 신규농업인 기초영농기술교육(3과정) 및 현장실습교육 운영(3팀)
- 농촌자원 활용(제철농산물, 천연염색 등) 교육: 3과정 6회 123명
- 농촌융복합산업 활성화 및 농촌체험 현장확산: 6회 182명(4개농장)

(농기계 생력화 및 농업현장 안전 강화)

- 농기계 임대사업소 운영: 4,060대, 6,368일 *신규장비 7종 17대, 경영비 절감: 46.8%
- 농기계 현장실습장 및 안전시설 확충: 비가림교육장(385㎡), 안전리프트 시설(2대)
- 농작업 안전강화(농업기계 안전사용, 온열질환 예방 등) 활동: 4,546회, 4,993명

2 미흡한 점

(새 소득작목 확산 및 안정생산 정착 지원)

- 제주지역에 적합한 신품종 우량종자 지속 공급 방안 마련
- 새로운 과수 작목·품종 재배기술 정립을 위한 실증 확대
- 감황 키워 유통 활성화를 위한 유통협의체 운영 활성화 필요

(농업현장 리더육성 및 농촌자원 활용 체험 확산 전문인력양성)

- 미래대응 농업전문가 역량강화 및 농업현장 민원해결 프로젝트 안정적 운영
- 품목, 스마트농업 등 수준별 교육(기초, 심화) 필요하나 전문강사 등 부족
- 특수목적대상 치유프로그램 운영 치유농업사 등 전문가 활용 역량 강화 필요

(농업현장 안전강화)

- 농작업 안전과 기계화 기반 강화되었으나 이용 효율성 향상 필요
 - 현장 수요 반영 필요 농기계 도입 및 임대 장비 확충 필요

3 향후 과제

(새 소득작목 확산 및 안정생산 정착 지원)

- 지역특화 소득작목 육성 우량종구 보급 및 기계화 생산단지 구축
- 감황 안정생산 기반 구축 및 유통협의체 운영 활성화 도모
- 기후변화 대응 친환경·신재생에너지 활용 기술보급 및 지원 확대

(농업현장 리더육성 및 농촌자원 활용 체험 확산 전문인력양성)

- 농업인학습단체 및 품목농업인연구회 등 그룹 맞춤형 교육과정 운영
- 농업현장 민원 해결 프로젝트 안정적 운영 우수사례 발굴 확산
- 농업인 수준별 교육과정 확대 운영 및 신규농업인 안정정착 지원
- 전문인력 기반 치유농장 운영 활성화 및 농촌체험농장 품질인증 확대

(농작업 생력화 및 농업현장 안전강화)

- 농업현장 수요 반영 임대장비 확충으로 농작업 생력화 체계 구축
- 기후변화에 따른 농작업안전 실천 확대 및 농업기계 안전교육 효율화

Ⅲ. 2026년 정책 방향

동부농업기술센터

목표

농업현장 중심 실용 · 혁신 농업기술 개발·보급

전략과제

실행계획

발작물 안정생산 체계 구축

- 발작물 소득작목 육성 및 기계화 생산단지 조성
 - 기계수확 품종보급 확대 및 재배 전과정 일관기계화(참깨 메밀)
 - 잎쪽파 우량종구 및 단경기 생산 기술보급 소득작목 육성
- 농업환경 변화 대응 안정 농산물 생산 기술보급
 - 비료사용량 절감 발작물 정밀파종 시비기술 시범
 - 작목별 농산물 안정 생산 실증 및 현장 모니터링 강화

과수 안정 생산 기반 확대

- 기후변화 대응 과수 안정생산 기술 지원
 - 국내육성 신품종 키위 '감황' 안정생산 체계 구축
 - 과수 생력화 및 안전방제 신기술 보급
 - 저탄소 실천 RE100 감귤생산모델 시범 저비용 미생물 배양기 보급

농업·농촌 리더 양성 및 활력화

- 미래농업 핵심자원 청년농업인 조직화 및 지역농업 리더 양성
 - 영농현장 문제해결 자율모임 육성 및 농창업 실습 교육 운영
 - 학습단체 지역농업 리더십 체계 구축 및 연구회 조직 활성화
- 농업환경변화 대응 전문농업능력 양성 및 농촌융복합 활력 추진
 - 수준별 차별화된 농업전문교육 운영
 - 신규농업인 영농기술 배양 현장실습 강화
 - 치유농업·수요맞춤형 농촌체험 활성화 지원

농작업 현장 안전관리 강화

- 농작업 생력화 및 농업현장 안전강화
 - 적기 영농을 위한 장비 확충 및 현장기술지원 강화
 - 작목별 맞춤형 안전관리 및 농업인 안전실천 역량강화 지원
 - 고령농업인 온열질환 현장밀착 예방 및 농기계안전교육 운영

IV. 2026년 핵심사업

밭작물 소득작목 육성 및 기계화 생산단지 조성

□ 추진방향

- 밭작물 기계수확 생산단지 육성으로 국내 자급률 향상 기여
 - 참깨: '25년)19ha → '26년)50ha → '27년)100ha
- 쪽파 우량종구 보급 및 잎쪽파 양액재배로 소득작목 육성

□ 추진상황

- (참깨)콤바인 수확 및 월동채소 작부체계 개선으로 소득증대
 - 수확 노동력 99% 절감, 대면적 확대 가능: 0.2ha/호 → 0.8ha이상
 - 작부체계 개선으로 겨울무 단작 대비 134% 증가
- (녹두)기계 수확으로 월동채소 재배 분산: 겨울무 대비 28.3% 증가
- (땅콩)재배방법 개선으로 수확 노동력 절감: 인건비 88.8% 절감
- (쪽파)단경기 여름 잎쪽파 실증(0.2ha), 종구 증식용 농가 실증(6농가 0.5ha)

□ 추진계획

- (콤바인 수확)참깨 신품종(하니얼) 수확 기계화 생산단지 조성: 50ha 131백만 원
 - 참깨 신품종 조기확산 단지조성(10ha), 기계수확용 품종 보급 실증(40ha)
 - 밭작물 작부체계 개선: 월동채소 → 참깨(5~8월) + 월동채소(9~4월)
- (기계화) 잡곡(메밀·수수 등) 생산 밸리 구축 시범: 5ha 100백만 원
 - 잡곡 생산비 절감을 위한 전 과정 기계화 재배 수확기술 투입
- (우량종구 보급)우리원 육성 쪽파 보급 및 잎쪽파 양액재배로 소득작목 육성
 - 우량종구(제주S-12호) 자율교환으로 재배면적 확대: '25)1.4톤 → '26)8.4톤
 - 잎쪽파 단경기 생산 양액재배 기술보급: 정예소득, 전시포 운영
- (수급조절) 겨울무 휴경 기계수확용 녹두 신품종 재배 실증: 1개소

□ 성과목표

성과관리과제명	성과지표명	성과목표
밭작물 자급률 향상을 위한 소득작목 육성	참깨 재배면적 확대	'25)19ha → '26)50ha
	작부체계 개선으로 소득 증대	관행 대비 80%

V. 2026년 주요업무계획

1. 농업환경 변화 대응 안전 농산물 생산 기술보급
2. 기후변화 대응 과수 안정생산 기술 지원
3. 미래농업 핵심자원 청년농업인 조직화 및 지역농업 리더 양성
4. 농업환경변화 대응 전문농업능력 양성 및 농촌융복합 활력 추진
5. 농작업 생력화 및 농업현장 안전강화

1

농업환경 변화 대응 안전 농산물 생산 기술보급

- 이상기온에 따른 농작물 피해 심각 및 농촌 인력난과 인건비 상승에 의한 경영비 가중 등 농업환경 변화에 따른 기술보급 필요

□ 추진방향

- 이상기후에 따른 주요 작목별 선제적 대응 안전농산물 생산
- 농업환경 변화 농촌 노동력 부족 해소를 위한 실용적 기술보급

□ 추진상황

- 이상기상으로 나물콩 녹색식물증후군 발생으로 수확 지연
 - (김녕)콩 종실 미성숙 및 줄기 녹체현상 → 광역 컨설팅 실시(11월)
- 기상변화에 의한 가을철 고온·다습으로 무름병 등 병해충 다 발생
- 농업 인력난과 인건비 상승으로 당근 수확작업 애로사항 발생

□ 추진계획

- (비용절감)비료 사용량 절감 발작물 정밀파종 및 시비기술 시범 1개소, 45백만 원
 - 자율주행 및 복합파종기로 파종 원스톱 기계화 기술 보급
- (기후변화 대응) 작목별 안전 농산물 생산 실증 및 실천기술 보급
 - 나물콩 파종 시기별 줄기 녹체 발생을 조사 전시포 운영: 1개소
 - 기후변화 대비 작목별 실천기술 선제적 대응 및 현장 모니터링: 4작목
 - (당근)적정파종, (겨울무)수급안정, (마늘)2차생장 예방, (콩)녹체 예방
- (생력화)당근 수확 인건비 절감을 위한 씨앗테이핑 재배 농가실증: 1개소

□ 성과목표

성과관리과제명	성과지표명	성과목표
농업환경 변화 대응 발작물 기술보급	콩 파종작업 노동력 절감	관행 대비 30%
	당근 수확작업 인건비 절감	관행 대비 50%

2

기후변화 대응 과수 안정생산 기술 지원

- 농업 환경 변화 대응한 신기술, 현장 실용화 농업기술 보급 필요
- 지역 과수 농업경쟁력 강화를 위한 생산기반 구축 및 특화품목발굴

□ 추진방향

- 농업 환경변화 탄소 및 경영비 절감 기술 보급으로 과수 안정 생산 도모
- 국내 품종 기술보급 체계변화를 통한 지속가능한 지역농업 발전모델 구축

□ 추진상황

- 국내육성 ‘감황’ 키위 안정생산 기반 조성: 34농가, 13ha('20~'25)
 - 기술보급 블렌딩 수꽃가루 생산기반 조성시범: 3개소 0.5ha
 - ‘감황’ 키위 홍보마케팅 지원 1개소 및 재배기술서 보급 150부
 - 기술보급 블렌딩 키위 품질향상 연구: 적정착과 및 토양수분관리 기준
 - 육묘시설 기반 조성 330㎡ * 감황묘목(2년생) 600본 육성 및 보급
- 블루베리 과분유지 상품성 향상 및 선별방법 개선 2개소, 상품률 향상 21%

□ 추진계획

- (국내 육성 키위 보급) ‘감황’ 키위 재배기술 보급 및 안정 생산 체계 구축
 - 고품질 ‘감황’ 키위 우량 묘목 생산 및 보급: 300본, 10백만 원
 - 재배 유통 안정생산 및 수꽃가루 생산 체계 구축 기술 지원
- (신기술 현장 실용화) 농업 환경 변화 대응 신기술, 현장 실용화 기술 보급
 - 감귤원 원격방제기 활용 안전방제 기술 시범: 5개소 56백만 원
 - 태양광·ESS연계 RE100감귤 생산모델 시범: 1개소 30백만 원
 - 저비용 미생물 배양기 보급(5개소 6백만 원) 및 미생물 공급(3중, 90톤 139백만 원)

□ 성과목표

성과관리과제명	성과지표명	성과목표
기후변화 대응 과수 안정생산 기술 지원	원격방제기 활용 노동력 절감	관행대비 20%
	농업미생물 공급 서비스 강화	만족도 90% 이상

3

미래농업 핵심자원 청년농업인 조직화 및 지역농업 리더 양성

- 지역 청년농업인 안정적 정착과 성장 촉진을 위한 조직화 필요
- 현장 문제 해결 중심 학습 촉진 및 농업인 학습조직으로의 발전 요구

□ 추진방향

- 청년농업인 자율적 조직화로 지역농업을 이끌 핵심 인재 체계적 양성
- 농업인학습단체 및 품목농업인을 현장 중심의 학습·실천 조직으로 육성

□ 추진상황

- 청년농업인 교육(4회 31명) 및 영농문제해결 스터디 그룹 운영(1팀 6명)
- 농업인단체 조직활성화 및 육성지원사업: 6개회 456명
- 여성농업인 지역리더양성 교육: 4회 84명
- 품목농업인연구회 연찬 활성화: 15회 339명, 3개 우수연구회 선정

□ 추진계획

- (청년농업인 육성) 현장 적용 중심 기술·경영 개선 지원
 - 농창업 경영 실습 지원 및 교육: 3팀 4회 5백만 원
 - 영농현장 문제해결 스터디그룹 육성: 2팀 10명 5백만 원
- (리더양성) 농업인학습단체 리더십 체계 구축: 6개회 45백만 원
 - 신농업기술 지역 적용 모색 현장교육(2회) 및 지역 핵심 리더 양성교육(5회)
- (연구회 활성화) 품목농업인연구회 전문능력 향상: 11개회 236명, 20백만 원
 - 1연구회 1과제 수행, 우수농업연구회 현장교육 및 자체 연찬 활성화

□ 성과목표

성과관리과제명	성과지표명	성과목표
청년농업인 및 연구회 육성	청년농업인 자율학습 모임 육성	'25년) 1팀 → '26년) 2팀
	연구회 과제활동 활성화	참여자 만족도 85% 이상

4

농업환경변화 대응 전문농업능력 양성 및 농촌융복합 활력 추진

- 농업기술정착 및 신규농업인 수준별 교육체계 구축 필요
- 농촌융복합사업의 다양한 모델구축과 소득 연계 방안 강구

□ 추진방향

- AI시대에 맞는 맞춤형 농업기술 정보 제공을 통한 미래농업기술 확산

□ 추진상황

- 신규농업인 기초영농기술교육(12회 459명) 현장실습지원(3팀 6명)
- 품목별 농업인 전문교육: 11과정 44회 2,043명
· 새해농업인실용교육, 노지감귤·만감류, 스마트농업, AI활용 마케팅, 농촌융복합 과정 등
- 동부지역 제철농산물 활용법 교육: 2회 40명
- 농촌융복합사업장 활성화 홍보행사: 6회 182명

□ 추진계획

- (농업전문가 육성) 농업환경변화 대응 농업인전문 교육 강화
 - 신규농업인 기초영농기술교육: 3과정 150명 20백만 원
· 신규농업인 농업정보제공, 기초재배이론, 농촌융복합산업 연계 기초창업과정 운영
 - 신규농업인 현장실습교육: 5개팀 10명(선도농가 5, 연수생 5) 30백만 원
 - 농업전문인력 양성 지원: 10과정 2,500명 35백만 원
· 스마트농업, 품목별 기술교육, 디지털 정보화교육 등 수준별 교육과정 운영
 - 신규농업인 농업기술 배양 현장실습농장 조성 시범: 1개소 15백만 원
- (농촌융복합 다양화) 농촌융복합사업장 소득향상 지원
 - 농촌융복합활성화 교육 및 홍보프로그램 추진: 6회 15백만 원
 - 치유농업사 연계 치유농업 다회차 프로그램 활성화 시범: 1개소 10백만 원
 - 수요맞춤형 농업·농촌 학습 체험키트 개발 시범: 1개소 10백만 원

□ 성과목표

성과관리과제명	성과지표명	성과목표
미래성장 농업전문인력 양성	신규농업인 정착지원	'25년) 3명 → '26년) 5명
	수요맞춤형 교육 강화	만족도 85% 이상

5**농작업 생력화 및 농업현장 안전강화**

- 농업 인력 부족 문제 해소 및 적기 영농 실현을 위한 농작업 생력화
- 농작업 현장 안전사고 위험 증대에 따른 재해 예방 활동 중요

□ 추진방향

- 원활한 임대사업 및 효과적인 안전교육으로 농작업 생력화 도모
- 농작업 안전 및 재해 예방 활동 강화를 통해 농업 현장의 안전성 제고

□ 추진상황

- 농기계 임대장비(21종 379대) 확보 및 임대실적: 4,258대 6,664일
 - 임대·교육용 장비 신규 구입: 8종 19대
- 상·하반기 농업기계 안전교육 운영(2과정): 12회, 212명
- 농작업 안전강화(농업기계 안전사용, 온열질환 예방 등) 활동: 4,546회, 4,993명
- 폭염대응 온열질환예방 활동: 마을방송 60회, 현수막 30개, 리플릿 955개

□ 추진계획

- (현장이용 강화) 임대장비 확충 및 안전이용 현장지원 3사업 126백만 원
 - 임대·교육용 장비 신규 구입: 목재파쇄기 등 6종 11대, 110백만 원
 - 농업기계 안전이용 교육 운영: 2과정 12회, 16백만 원
 - 간별 현장지원반 운영 작업단 신속한 대응 및 안전 기술 지원
- (농작업 안전관리) 농업 현장 안전 실천 확산 3사업 98백만 원
 - 작목별 맞춤형 안전관리 실천시범: 1개소, 72백만 원
 - 농작업 위험 요소 분석 및 개선(전문가 컨설팅, 농작업 안전·보조 장비 보급)
 - 고령농업인 온열질환 현장밀착 예방사업 20백만 원
 - 온열질환 예방요원 활동 지원 및 관리, 농가 보급용 온열질환 예방 용품 지원
 - 농업인 안전실천 역량강화 지원: 6백만 원
 - 농업인 안전리더 선발 및 활동 지원, 농작업 안전재해예방 교육 운영

□ 성과목표

성과관리과제명	성과지표명	성과목표
농작업 사고 예방 및 안전 강화	농작업 안전관리 실천	농작업 위험요소 개선 5건
	농업기계 안전교육 효율화	참여자 만족도 90% 이상

VI. 2026년 주요투자사업 현황

농촌지도기반조성(시설비, 자산취득비)

(단위: 천원)

사업명	사업량 (개소)	예산액				비고
		합계	국.균특	자체재원	자부담	
4사업	-	305,000	87,500	217,500	-	
농촌지도기반 시설 보수	1	175,000	87,500	87,500	-	계속
농촌지도기반 조성 물품 구입	1	20,000	-	20,000	-	계속
농업기계 안전교육용 장비 구입	1	60,000	-	60,000	-	계속
임대농기계 구입	1	50,000	-	50,000	-	계속

농업기술시범사업(민자, 민경)

(단위: 천원)

사업명	사업량 (개소)	예산액				비고
		합계	국.균특	자체재원	자부담	
10사업	18	454,700	165,000	228,900	60,800	
고품질 참깨 신품종 조기확산 단지조성 시범	1	111,200	50,000	50,000	11,200	신규
잡곡 생산 벨리 구축 시범	1	100,000	45,000	45,000	10,000	신규
감귤원 원격방제기 활용 안전방제 기술 시범	5	56,000	25,000	25,000	6,000	신규
밭작물 정밀파종 및 사기기술 시범	1	44,500	20,000	20,000	4,500	신규
작목별 맞춤형 안전관리 실천시범	1	72,000	25,000	25,000	22,000	계속
치유농업사 연계 치유농업 다화차 프로그램 활성화 시범	1	10,000	-	9,000	1,000	신규
수요 맞춤형 농업농촌 학습 체험키트 개발 시범	1	10,000	-	9,000	1,000	신규
태양광ESS 연계 RE100 감귤생산모델 시범	1	30,000	-	27,000	3,000	신규
신규농업인 농업기술 배양 현장실습농장 조성 시범	1	15,000	-	13,500	1,500	신규
저비용 미생물 배양기 보급사업	5	6,000	-	5,400	600	신규

농업인단체 지원사업 현황(민경)

(단위: 천원)

단체명	사업명	예산액				25년 예산액
		합계	국.균특	자체재원	자부담	
2단체	2사업	41,000	-	23,670	17,330	26,300
농촌 지도자	농업인단체 육성 지원	32,900	-	18,000	14,900	20,000
생활 개선회	농업인단체 활성화 사업	8,100	-	5,670	2,430	6,300

VII. 동부지역 농업현황

□ 면적 및 농가수 (기준년도: 2024, 단위: ha, 호)

읍 면	재배면적	지목별 면적			농 가 수
		밭	과 수 원	그 외	
합 계	10,043	6,601	2,693	749	12,303
구 좌 읍	4,019	3,396	148	475	4,362
성 산 읍	3,201	2,049	1,065	87	4,031
표 선 면	2,612	950	1,479	183	3,466
우 도 면	211	206	1	4	444

□ 주요농작물 재배면적 (기준년도: 2024, 단위: ha)

작 목	도전체	동 부 지 역					
		계	구좌	성산	표선	우도	
감 굴	노 지 온 주	13,994	1,877	67	827	983	-
	하우스감굴	468	49	-	5	44	-
	비가림(월동)	884	81	3	18	60	-
	만 감 류	4,279	668	19	244	405	-
키 위	408	153	23	75	55	-	
소 계	20,033	2,828	112	1,169	1,547	-	
감 자	1,005	513	411	69	33	-	
조	12	6	5	-	1	-	
기 장	720	27	11	13	3	-	
보리 (맥주)	1,011	104	64	7	8	25	
메 밀	512	164	70	42	51	1	
옥 수 수	99	6	2	3	1	-	
콩	3,006	928	751	90	80	7	
녹 두	53	17	14	3	-	-	
고 구 마	52	10	4	2	4	-	
땅 콩	103	100	-	-	3	97	
더 덕	380	277	113	60	104	-	
소 계	6,953	2,152	1,445	289	288	130	
월 동 무	3,222	2,691	621	1,527	543	-	
마 늘	1,344	92	85	1	-	6	
양 과	454	55	54	1	-	-	
당 근	978	977	874	82	21	-	
브로콜리	706	16	1	15	-	-	
양 배 추	1,010	9	2	3	4	-	
쪽파	301	122	82	-	-	40	
소 계	8,015	3,962	1,719	1,629	568	46	
합 계	35,001	8,942	3,276	3,087	2,403	176	

* 자료출처: 농림축산식품부, 농업경영체등록정보통계 2024년 경영체, 지역, 품목별 기준 (감굴통계는 제주특별자치도 농업현황 자료임)